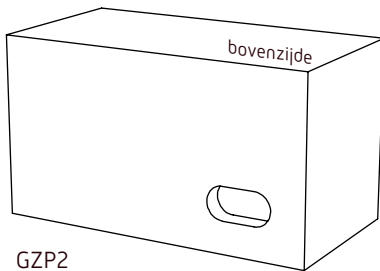


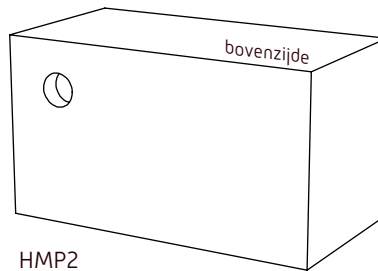
# Montage instructie

1/2

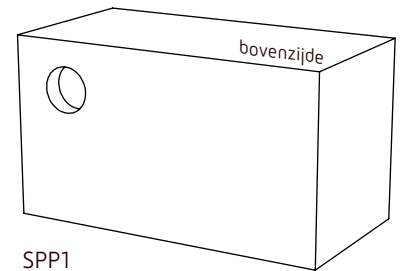
Inbouwkasten voor vogels en insecten  
GZP2 | HMP2 | SPP1 | HOP1 | VLP1 | ISP1



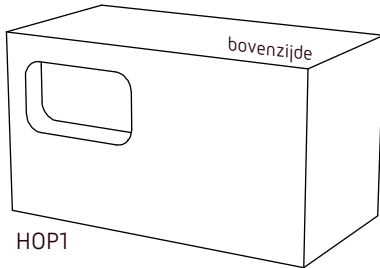
GZP2



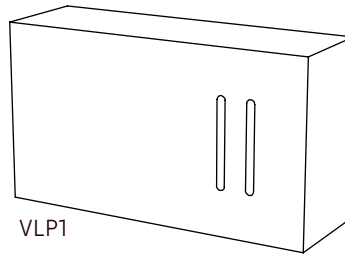
HMP2



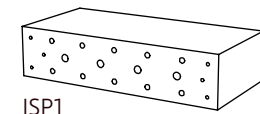
SPP1



HOP1



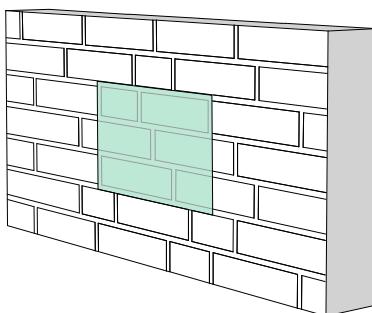
VLP1



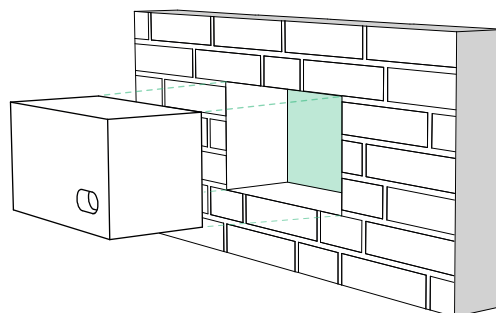
ISP1

Type	No.	Materiaal	Gewicht	Ingang	Afmetingen buiten (LxBxH)
<b>Gierzwaluwkast</b>	GZP2	Houtbeton	4.8 kg	33x66 mm	32x18x16.5 cm
<b>Huismuskast</b>	HMP2	Houtbeton	4.8 kg	34 mm	32x18x16.5 cm
<b>Spreeuwkast</b>	SPP1	Houtbeton	4.8 kg	45 mm	32x18x16.5 cm
<b>Halfopen kast</b>	HOP1	Houtbeton	4.8 kg	70x120 mm	32x18x16.5 cm
<b>Vlinderkast</b>	VLP1	Houtbeton	3.8 kg	90x8 mm [2x]	32x18x10 cm
<b>Insectenstein</b>	ISP1	Houtbeton	1 kg	3-7 mm	21x5x10 cm

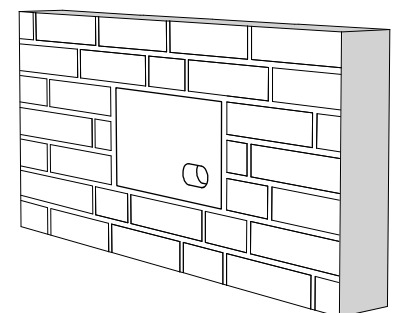
## Stappenplan voor montage in bestaand metselwerk



**1** Maak een markering op de buitenmuur ter grootte van de kast + 1 voeg.



**2** Verwijder het gemarkeerde deel uit de muur en plaats de kast.



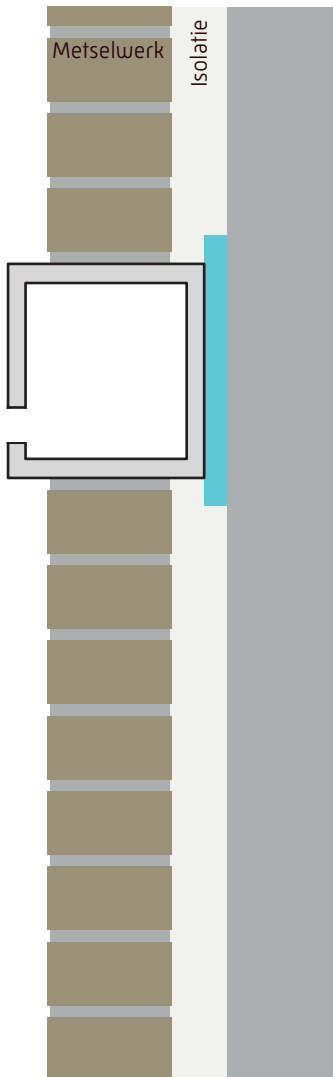
**3** Stel de kast met behulp van vulkaarten. Zet vervolgens de kast vast met behulp van porschuim en voeg daarna de kast af.

## Plaatsings mogelijkheden

Aan de tekeningen kunnen geen rechten worden ontleend.  
Getoonde tekeningen zijn principe tekeningen.

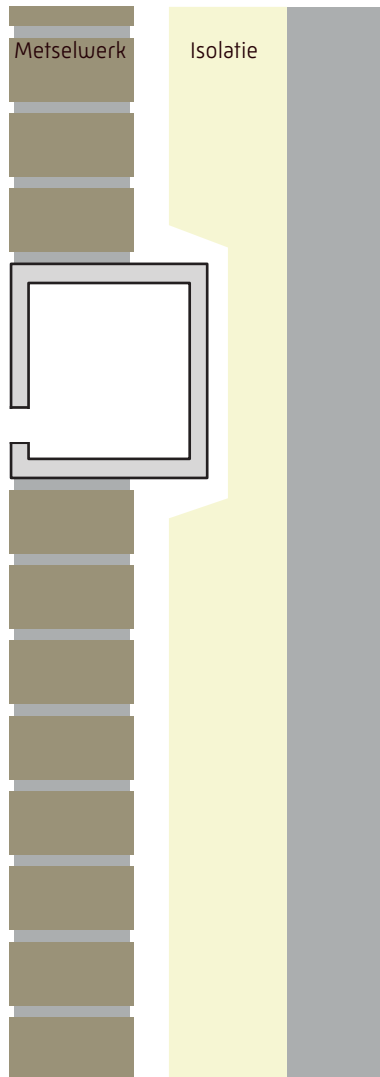
### 1 Ondiepe spouw

Bij diepe kasten de kast eventueel iets uit de muur laten steken. Minimaal 20mm PIR achter de kast. Kast niet tegen het binnenblad plaatsen.



### 2 Gelijk met metselwerk

Kast vrij houden van isolatie.



### 3 Geheel achter metselwerk

Kast vrij houden van isolatie. Montage met hoekankers. Steen wat ruimer weglaten dan de invliegopening. De kast kan worden afgewerkt met steenstrips of stucwerk.

