

Werkwijze bij ontmoediging



2.1 Ontmoediging van gebouwen

De laatste stap direct voor de werkzaamheden

Ontmoedigen/ongeschikt maken/natuurvrij maken van gebouwen is een cruciale stap in het werkproces. Tegenwoordig wordt er nog vaak per project soortgericht onderzoek gedaan, waardoor er vrij precies bekend is waar verblijfplaatsen, van welke soort aanwezig zijn. In het algemeen geldt dat hoe meer onderzoek er gedaan is hoe preciezer er ontmoedigt kan worden. Wel moet er gewaarschuwd worden tegen schijnprecisie. Maak nooit alleen de aangetroffen verblijfplaats ongeschikt, maar adresseer altijd het hele gebouw, of alle vergelijkbare gevels in de directe omgeving. Er is een aanzienlijke kans dat zowel vleermuizen als vogels bij een te specifiek ontmoediging direct een aanliggende spleet of opening in gebruik zullen nemen als verblijfplaats. Om deze reden moet elk te renoveren/slopen gebouw, waar redelijkerwijs verblijfplaatsen te verwachten zijn, natuurvrij worden gemaakt.

Wanneer ontmoedigen?

Een gebouw kan niet gedurende het hele jaar natuurvrij gemaakt worden. Er mag alleen natuurvrij gemaakt worden in 'minst kwetsbare perioden' van te verwachten soorten. Per soort(groep) is de volgende periode optimaal:

- Vleermuizen:** Verblijfplaatsen kunnen het beste ontmoedigd worden in warme perioden ($> 8\text{ }^{\circ}\text{C}$) buiten de kraamtijd. In de praktijk is dit de periode van 1 augustus tot 31 oktober. Daarnaast kan ook de maand maart/april aangemerkt worden als mogelijke geschikte periode. In de NVI-methode mag ook gedurende de winter natuurvrij gemaakt worden. De woningen mogen bij deze methode worden vrijgegeven na de eerste nachten die warmen zijn dan $8\text{ }^{\circ}\text{C}$;
- Huismussen:** Verblijfplaatsen kunnen in theorie ongeschikt worden gemaakt buiten de broedperiode van 1 maart tot 15 augustus. De ervaring leert echter dat een ontmoediging in de periode september tot eind november een veel hogere kans op succes geeft dan een ontmoediging die in januari/februari worden uitgevoerd. Dit komt omdat huismussen vanaf november beginnen met de voorbereiding voor het volgende broedseizoen. Als mannetjes huismussen eenmaal definitief hun territorium en broedplek hebben vastgesteld, dan is het erg lastig om huismussen van hun nestplek te verdrijven. Een late ontmoediging bij grote kolonies (in januari/februari) is daarnaast ook onnodig belastend voor huismussen;
- Gierzwaluwen en overige broedvogels:** Ontmoediging kan in principe gedurende het hele jaar, buiten de periode van 1 maart tot 15 augustus worden uitgevoerd. Mocht er natuurvrij gemaakt worden in periodes waarbij in uitzonderlijke gevallen nog broedgevallen van soorten te verwachten zijn, dan is het noodzakelijk om voorafgaand een fysieke inspectie* uit te voeren. Een voorbeeld van zo'n periode is de maand augustus. In die maand kunnen huismussen nog late broedgevallen hebben.

Omdat in veel gebouwen alle behandelde soortgroepen te verwachten zijn is de periode van 15 augustus tot 31 oktober de beste periode voor ontmoediging. Als alternatieve periode kan een ontmoediging verdeeld over twee perioden worden uitgevoerd. Hierbij wordt voor vogels natuurvrij gemaakt in de winterperiode tot eind februari en voor vleermuizen in maart/april.

Ontmoedigen in een oranje periode (mogelijk nog broedgevallen aanwezig)

Sommige maanden zijn in potentie geschikt om ontmoedigingen uit te voeren, als zeker is dat er geen actieve broedgevallen/kwetsbare functies meer aanwezig zijn. Een voorbeeld hiervan is de maand augustus voor gierzwaluwen en huismussen. Doorgaans hebben deze soorten dan geen actieve broedgevallen meer, maar het is niet op voorhand uit te sluiten. In die gevallen is het noodzakelijk om vooraf een fysieke inspectie uit te voeren. Een fysieke inspectie dient op de volgende wijze te worden uitgevoerd:

Stap 1: Voorinspectie vanaf de grond;

Stap 2: Inspectie op hoogte aan de buitenkant van het gebouw (visueel en op gehoor, inclusief het gebruik van een batdetector);

Stap 3: Indien onvoldoende informatie is verkregen wordt in het gebouwdeel gekeken. Er wordt nooit enig gebouwdeel vernield voor een inspectie. De aanwezigheid van een kraamverblijf is na stap 2 al duidelijk, gelet op het luidruchtigheid van de aanwezige dieren in de luchtspouw of onder het dak.

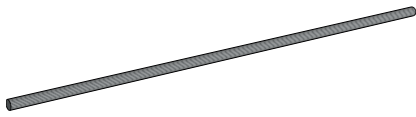
Proces natuurvrij maken bij aanwezigheid huismussen

Zoals reeds aangegeven is de huismus een lastig te ontmoedigen soort. In het geval dat in een plangebied grotere dichtheden huismussen aanwezig zijn en er door wordt gewerkt tijdens het broedseizoen, dan de volgende richtlijnen in acht nemen:

- Voer de ontmoediging uit in de periode september–november (februari is te laat!);
- Ga er vanuit dat individuen door de ontmoediging komen. Controleer de ontmoediging met regelmaat vanaf 15 februari;
- Zorg dat er alternatieve nestvoorzieningen aanwezig zijn in de directe omgeving. Het kan hierbij zelfs functioneel zijn om tijdelijke verblijfplaatsen op de ontmoedigde woning aan te brengen, als tijdens de werkzaamheden enige afstand (minimaal 2m) van de kast gehouden kan worden.

Ontmoedigingsmaterialen

Met de volgende materialen kunnen vrijwel alle gebouwen voor vogels en vleermuizen ongeschikt gemaakt worden:

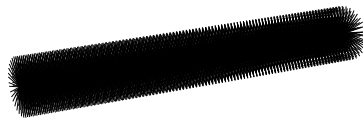


Vulschuim

Voor afdichten van nauwe spleten.

Eigenschappen

Materiaal:	Polyethyleen
Diameter:	20 mm
Lengte:	1000 mm

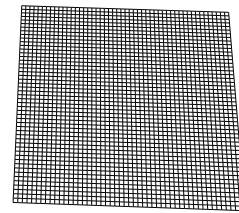


Weringsborstel

Voor afdichting van langsijdes van pannendaken.

Eigenschappen

Materiaal:	Polyethyleen
Diameter:	160 mm
Lengte:	1200 mm

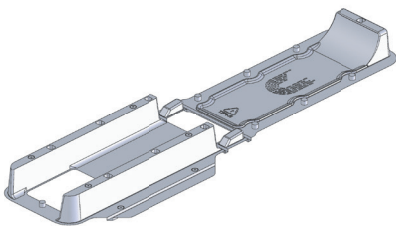


Daknet

Voor afdekken van pannendaken*.

Eigenschappen

Materiaal:	Polyethyleen
Maas:	7x6 mm
Breedte:	4 m
Lengte:	tot 500 m

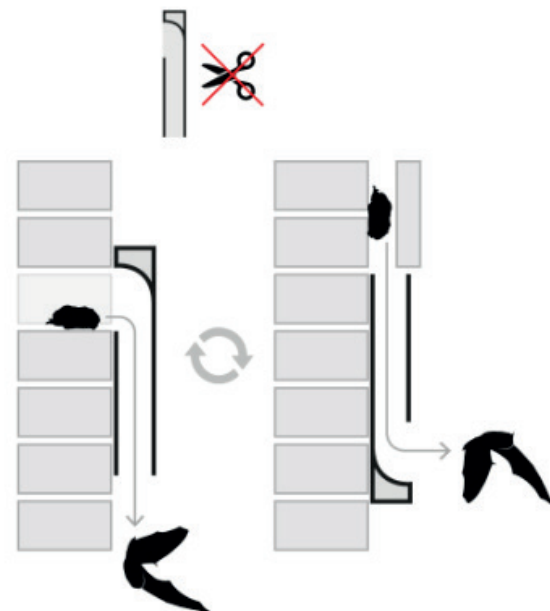


Exclusion flap EF1

Voor uitsluiten van kleine vleermuissoorten. De exclusion flap kan gemakkelijk gedraaid worden, zodat de deze in vrijwel iedere situatie gebruikt kan worden.

Eigenschappen

Materiaal:	Hard kunststof
Diameter doorgang:	60x20 mm
Formaat buiten	19x8x3 cm



Niet knippen, maar draaien!

Deze exclusion flap is uniek omdat je de flap niet meer hoeft af te knippen bij een plaatsing onder bijvoorbeeld dakpannen of daklijsten.

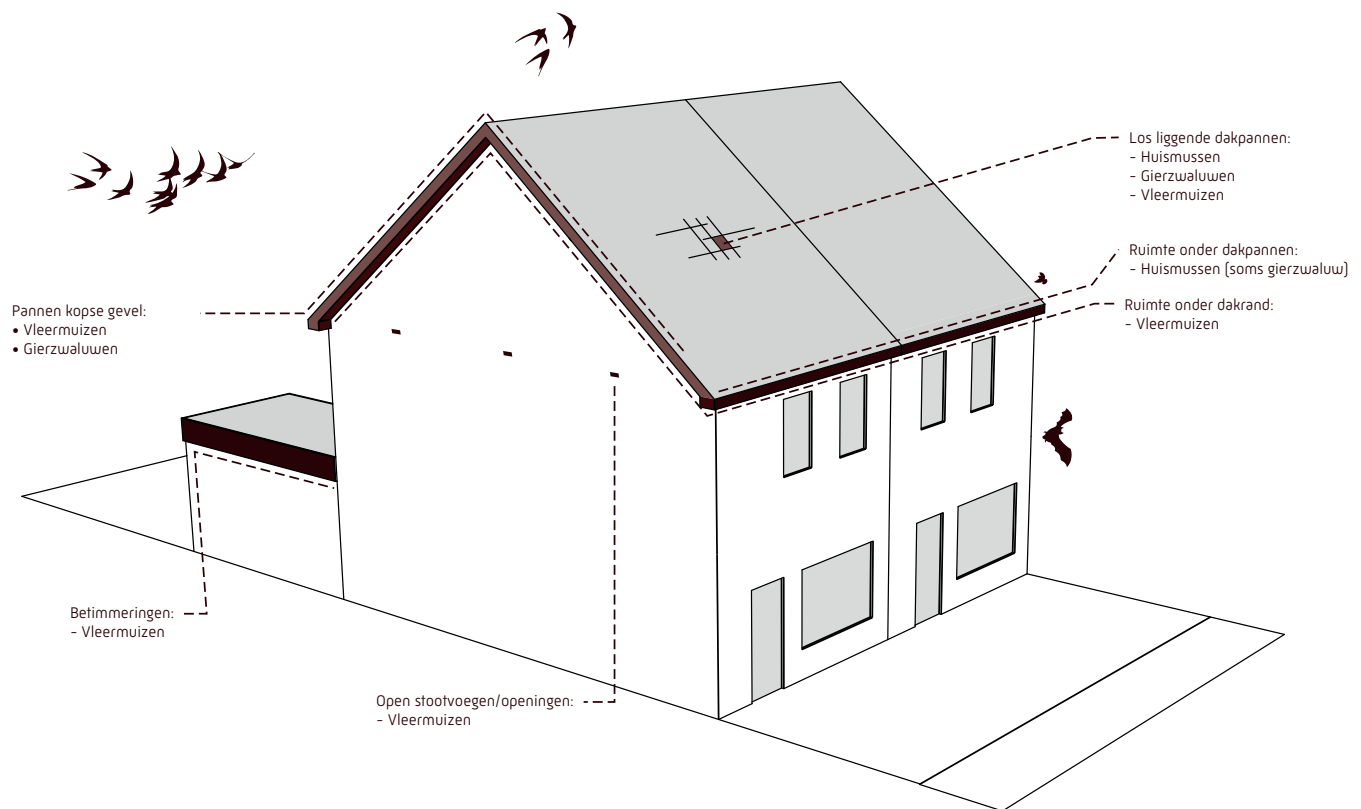
Ontmoedigingsmethodes

Natuurvrij maken is maatwerk. Uit de fysieke inspectie van de gebouwonderdelen moet naar voren komen welke gebouwdelen daadwerkelijk geschikt zijn als verblijfplaats. Wel zijn er principes en werkwijzen die steeds terugkeren en bij bijna ieder bouwtype gebruikt kunnen worden. Hieronder wordt voor de bouwtypen grondgebonden woning en appartement een overzicht gegeven van methodes en werkwijzen.

Grondgebonden woningen:

De volgende typen verblijfplaatsen worden veel aangetroffen. Let op! Dit zijn niet alle mogelijke verblijfplaatsen, maar veel voorkomende verblijfplaatsen. Het gaat om de volgende verblijfplaatsen, zie ook de onderstaande afbeelding:

Ruimten onder dakranden:	vleermuizen
Ruimten onder dakpannen, langszijde:	huismussen, gierzwaluwen (via onderzijde dakgoot)
Ruimten onder dakpannen, kopse zijde:	vleermuizen, gierzwaluwen
Ruimten onder losliggende dakpannen:	vleermuizen, gierzwaluwen, huismussen
Ruimten onder betimmeringen/lijsten:	vleermuizen

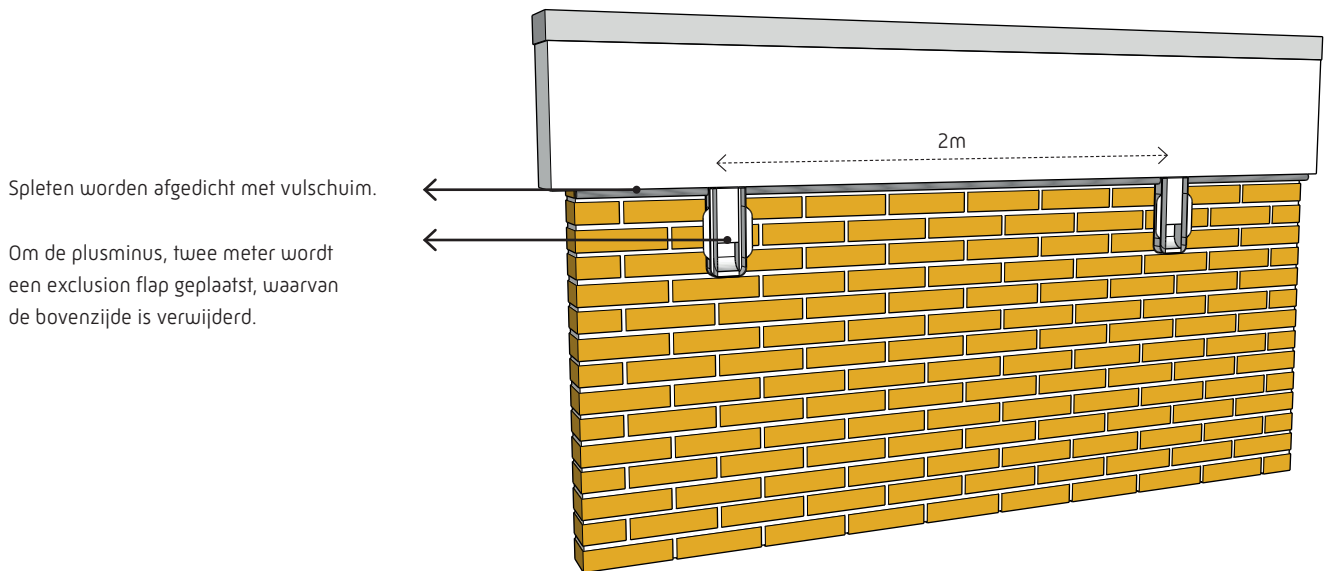


Toe te passen technieken

Smalle spleten, toegankelijk voor vlermuizen:

Onder daklijsten, dakranden en betimmeringen zijn vaak smalle spleten aanwezig waar vlermuizen achter kunnen kruipen. Vlermuizen worden op de volgende wijze uit deze spleetvormige ruimten uitgesloten:

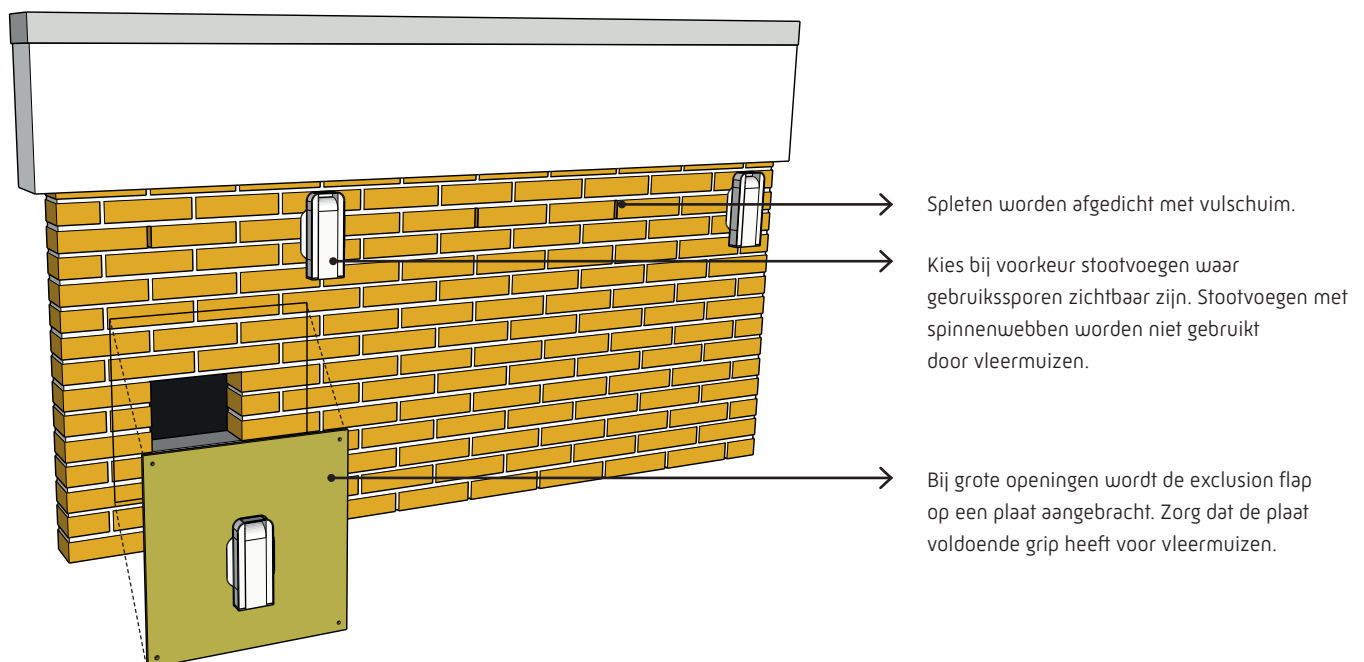
- De spleetvormige ruimten worden afgedicht met vulschuim of een ander afdichtingsmiddel;
- Om de twee meter wordt een exclusion flap in de afdichting geplaatst, om te zorgen dat vlermuizen naar buiten kunnen. Als het een spleetvormige ruimte betreft, zoals onderstaand afgebeeld, dan wordt de bovenzijde van de exclusion flap afgesneden, zodat vlermuizen van bovenaf door de flap kunnen kruipen.



Openingen in muren, toegankelijk voor vlermuizen:

Open stootvoegen, ventilatieroosters en andere openingen die toegang geven tot de spouwmuur kunnen op de volgende wijze ongeschikt gemaakt worden voor vlermuizen:

- De spleetvormige ruimten worden afgedicht met vulschuim of een ander afdichtingsmiddel;
- Over elke derde stootvoeg, of om de drie meter wordt een exclusion flap geplaatst. Bij grote openingen wordt de exclusion flap op een plaat aangebracht. Zorg dat de plaat voldoende grip heeft voor vlermuizen.



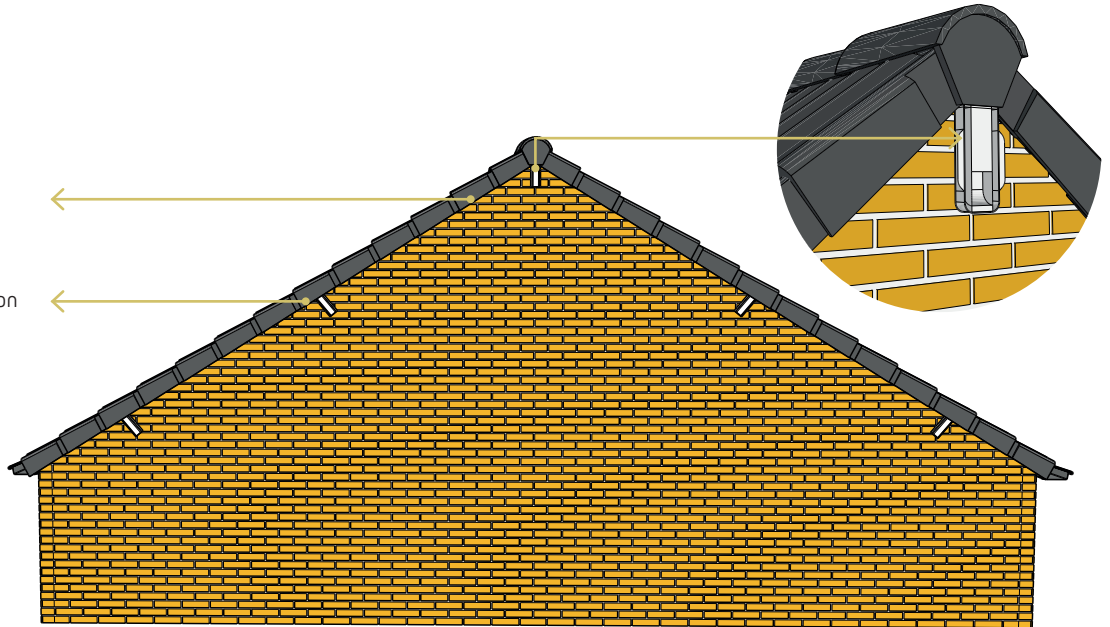
Kopse pannendaken:

Kopse gevels met kantpannen worden op de volgende wijze ongeschikt gemaakt worden voor vogels en vleermuizen:

- De spleetvormige ruimten worden afgedicht met vulschuim of een ander afdichtingsmiddel. Let op! Als de afdichting langer dan vier maanden aanwezig is, kan de afdichting uitzakken;
- Per kopse gevel worden vijf exclusion flaps in de afdichting geplaatst, om te zorgen dat vleermuizen naar buiten kunnen. Bij deze toepassing wordt de bovenzijde van de exclusion flap afgesneden, zodat vleermuizen van bovenaf door de flap kunnen kruipen.

Spleten worden afgedicht met vulschuim.

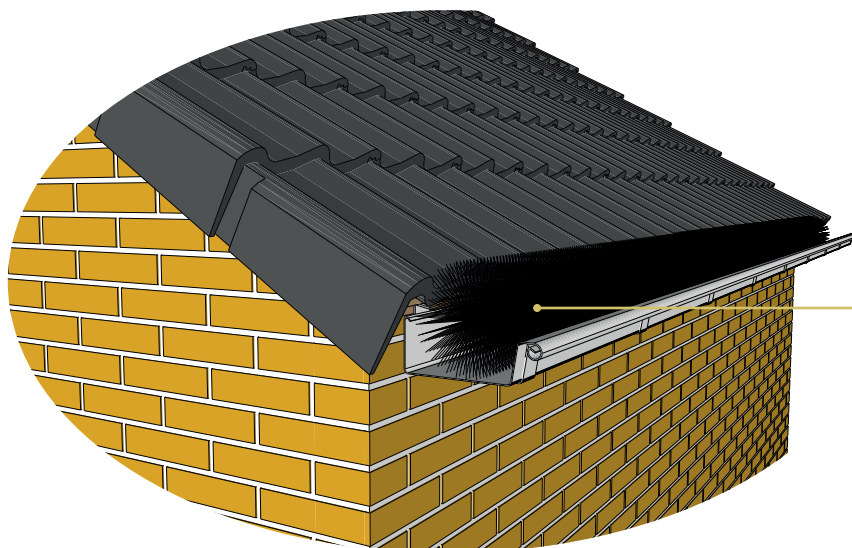
Per gevel worden vijf exclusion flaps geplaatst, waarvan de bovenzijde is verwijderd.



Dakranden van pannendaken:

De langszijde van een pannendak wordt vaak gebruikt door huismussen. Deze ruimte kan op de volgende wijze ongeschikt gemaakt worden voor huismussen (en vleermuizen):

- In de goot worden speciale gootborstels gelegd, ontwikkeld om vogels te weren. Door de grootte en stijfheid van de borstels hoeven de borstels in de meeste gevallen niet onder de pannen te worden geplaatst. Het in de goot leggen van de borstels is voldoende om vogels volledig te weren. Vlak voor de werkzaamheden kunnen de borstels eenvoudig worden verwijderd.



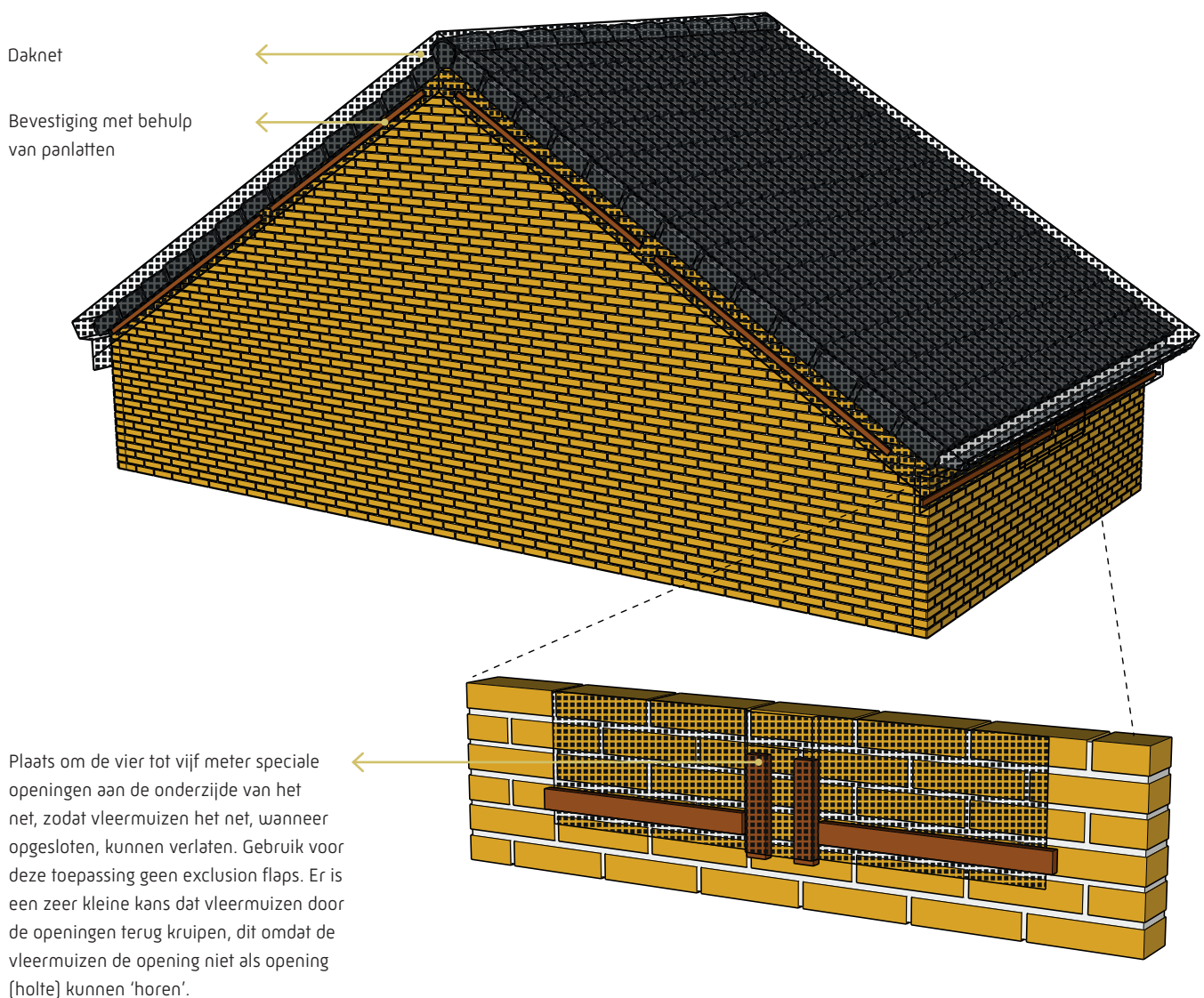
Weringsborstels worden in de dakgoot gelegd om de dakrand ontoegankelijk te maken voor huismussen.

Daknetten*:

Bij woonhuizen met veel losliggende dakpannen en andere onvoorspelbare openingen, is het gebruik van daknetten soms de enige methode om met zekerheid vogels en vleermuizen uit te sluiten. Het gebruik van het juiste net en de juiste wijze van aanbrengen is cruciaal voor het uitsluiten van vogels en vleermuizen. Let op! Als gekozen wordt voor een verkeerd net kunnen vogels en vleermuizen verstrikt raken in het net. De daknetten van Unitura zijn speciaal geselecteerd voor deze functie. Daknetten worden op de volgende wijze aangebracht:

- Het volledige pannendak wordt afgedekt. Zorg voor 0.5-1 meter extra lengte aan alle zijden van het dak;
- Bevestig het net met behulp van panlatten aan alle zijden van het object;
- Maak om de vier tot vijf meter speciale openingen aan de onderzijde van het net, zodat vleermuizen het net, wanneer opgesloten, kunnen verlaten. Gebruik voor deze toepassing geen exclusion flaps. Er is een zeer kleine kans dat vleermuizen door de openingen terug kruipen, omdat de vleermuizen de opening niet als opening (holte) kunnen 'horen'.

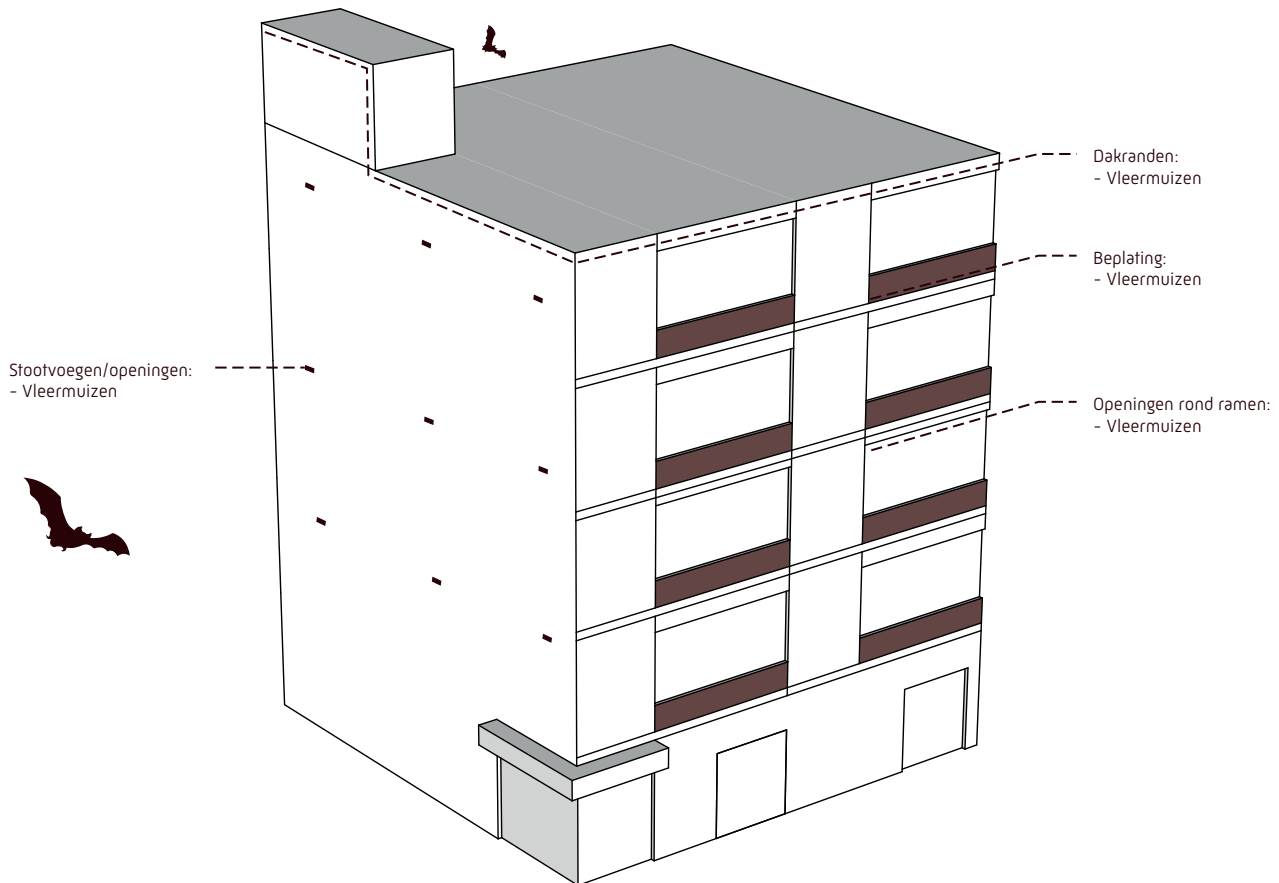
*Let op! Pas daknetten alleen toe als andere methodes echt niet toereikend zijn. Het toepassen van daknetten is een risicovolle onderneming voor met name vleermuizen.



Appartementencomplexen:

De volgende type verblijfplaatsen worden veel aangetroffen. Let op! Dit zijn niet alle mogelijke verblijfplaatsen, maar veel voorkomende verblijfplaatsen. Het gaat om de volgende verblijfplaatsen, zie ook de onderstaande afbeelding:

Ruimten onder dakranden:	vleermuizen
Ruimten onder beplating:	vleermuizen
Openingen rond ramen:	vleermuizen
Stootvoegen/openingen in buitenmuur:	vleermuizen



Toe te passen technieken

Smalle spleten en openingen, toegankelijk voor vleermuizen:

In appartementencomplexen zijn doorgaans vrijwel uitsluitend verblijfplaatsen van vleermuizen aanwezig. In standaard appartementencomplexen zijn verschillende gebouwoonderdelen aanwezig waar vleermuizen zich in of achter verschuilen. Meestal zijn verblijfplaatsen aanwezig op de volgende locaties:

- In spouwmuren, toegankelijk via openingen in metselwerk. Voorbeelden van openingen zijn stootvoegen, ventilatieroosters, openingen rond regenpijpen en aansluitingen van kozijnen;
- Ondiepe verblijfplaatsen achter beplating, toegankelijk via smalle spleten;
- Verblijfplaatsen tussen de draagconstructie, toegankelijk via smalle spleten tussen betonplaten.

Tip:

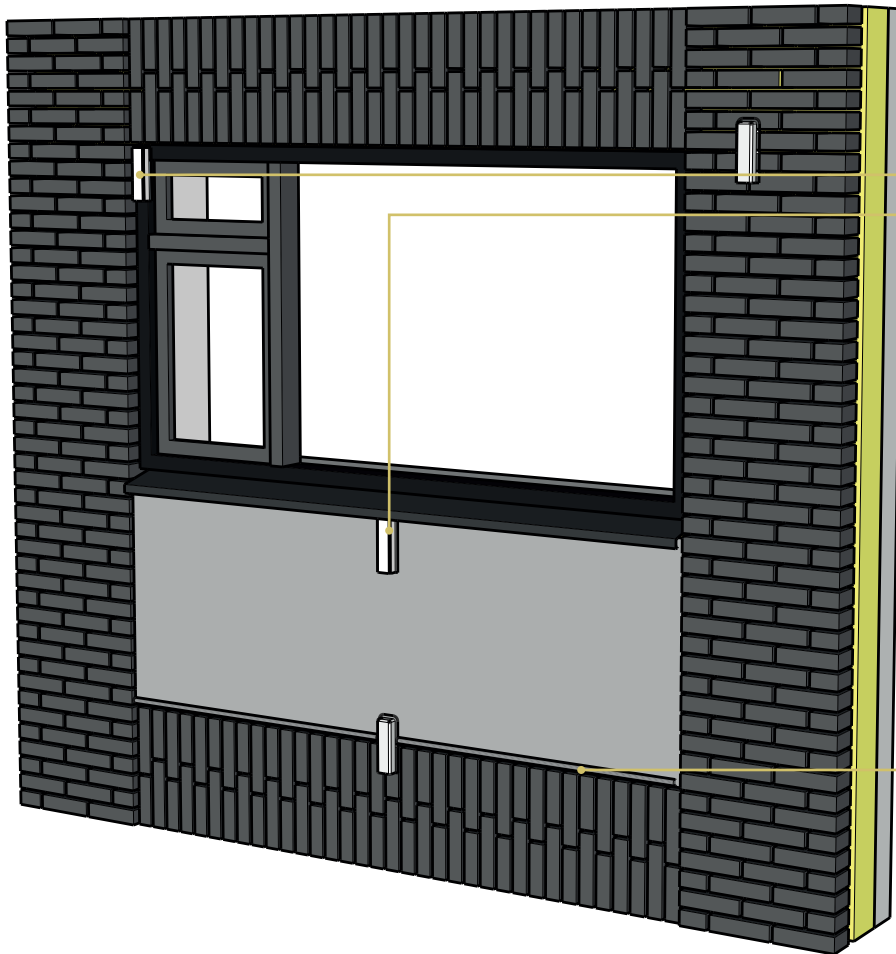
Bij complexe gebouwen kan het handig zijn om een afgerond geveldeel te markeren (bijvoorbeeld met stoepkrijt). Op deze manier is het voor de ontmoedigende partij en de partij die de vrijgave uitvoert helder wat gedaan is en wat niet gedaan is.

Spleten, kieren en stootvoegen:

In vrijwel alle gevallen zijn verblijfplaatsen toegankelijk via smalle spleten of kleine openingen.

(Bijna) Al deze verblijfplaatsen kunnen ongeschikt gemaakt worden op de volgende wijze:

- Bij makkelijk te verwijderen beplatingen en lijsten: door het verwijderen of door het weg vouwen van beplatingen, lijsten, loodstrips of andere strips;
- Bij verholen verblijfplaatsen (vaak in de spouwruimte of ruimtes in de constructie) toegankelijk via smalle/kleine openingen: door de plaatsing van exclusion flaps in combinatie met afsluiting met behulp van vulschuim of een ander afdichtingsmiddel.



Per plaat of raam wordt één exclusion flap geplaatst. Bij langwerpige spleten wordt om elke twee tot drie meter een exclusion flap geplaatst. Bij sommige openingen of spleten moet de exclusion flap worden bijgesneden om deze goed te laten aansluiten op de opening. Bij horizontale spleten, zoals onder de vensterbank, moet de bovenzijde van de exclusion flap worden verwijderd voor goede aansluiting.

Overige openingen en spleten worden met vulschuim (of een ander afdichtingsmiddel) dichtgezet.